

## VÝROČNÍ ZPRÁVA 2010







## O Centru pasivního domu

Občanské sdružení Centrum pasivního domu vzniklo v dubnu 2005 registrací u Ministerstva vnitra ČR. Během pěti let své existence se díky jeho činnosti podařilo významně zvýšit zájem o pasivní domy, o čemž svědčí rostoucí zájem nejen individuálních stavebníků, kteří se na pracovníky Centra obracují s žádostí o radu a pomoc, ale i zájem celé řady významných celostátních médií a zájem odborníků o další informace a vzdělávání v této oblasti.

Posláním sdružení je ochrana životního prostředí, klimatu, přírody a krajiny, podpora udržitelného rozvoje ve stavebnictví, zvyšování kvality bydlení a podpora stavění v pasivním standardu.

Stavěním v pasivním standardu se rozumí výstavba pasivních domů, jejichž definice, kritéria a metoda výpočtu vychází z obecně uznávaných a aplikovaných poznatků, výzkumu a vývoje v Evropě, zejména pak Passivhaus Institutu v Darmstadtu v Německu. Stavěním v pasivním standardu se rozumí rovněž rekonstrukce stávajících objektů splňující výše uvedené vymezení.

Primárním cílem sdružení je propagace, vzdělávání a poradenství v oblasti standardu pasivního domu, jehož výsledkem je snížení poptávky po energii v budovách v souladu s evropskou energetickou politikou a udržitelnou výstavbou. Rozšíření povědomí o pasivních domech mezi odbornou i laickou veřejností tak vyvolá zájem o stavbu těchto domů mezi potenciálními investory.

Sdružení usiluje o zvýšení nabídky komponent na trhu a zajištění odborného zázemí pro realizaci staveb zprostředkováváním informací a znalostí mezi všemi, kteří se na výstavbě od samého začátku podílejí.

## V roce 2010

- jsme uspořádali **1** mezinárodní konferenci s veletrhem
- jsme uspořádali **27** seminářů o celkové délce **57** dní
- jsme uspořádali **4** exkurze
- jsme uspořádali **5** výstav o celkové délce **64** dní
- jsme uspořádali **2** poradenská fóra
- jsme se společně s Podporujícími členy zúčastnili **2** veletrhů
- jsme zdokonalili **1** desetidenní vzdělávací kurz
- jsme vydali **1** odbornou publikaci
- jsme se významnou měrou podíleli na vydání **1** odborné publikace
- jsme vydali **1** odbornou studii
- jsme vydali **10** informačních listů
- jsme přidali přes **50** domů do databáze domů
- jsme přidali **25** konstrukčních detailů do databáze
- více než **1 350** lidí se zúčastnilo našich seminářů a konferencí (bez veletrhů)
- více než **450** lidí dostalo individuální odbornou konzultaci
- 11** nových firem se připojilo k našim aktivitám

**To vše díky podpoře našich dárců a partnerů.**

## Akce pořádané pro veřejnost v roce 2010

### ÚNOR

- 16. února** seminář Komplexní regenerace panelových domů v Brně
- 17. února** exkurze Komplexní regenerace panelových domů v Brně
- 26. února** seminář o pasivních domech na veletrhu Nový dům a byt v Praze
- 27. února** seminář o pasivních domech na veletrhu Nový dům a byt v Praze

### BŘEZEN

- 1. – 5. března** kurz Navrhování pasivních domů v Praze
- 3. března** seminář o pasivních domech na veletrhu Stavíme, bydlíme v Jihlavě
- 15. – 19. března** kurz Navrhování pasivních domů v Praze

### DUBEN

- 8. dubna** exkurze do Německa (Sasko)
- 13. – 17. dubna** společná expozice na veletrhu IBF v Brně
- 22. dubna** seminář o pasivních domech v Brně
- 23. dubna** poradenské fórum v Brně

### KVĚTEN

- 5. května** seminář o pasivních domech v Litoměřicích (pořadatel PORSENNNA)

### ČERVEN

- 7. – 11. června** kurz Navrhování pasivních domů v Koberovech
- 21. – 25. června** kurz Navrhování pasivních domů v Koberovech

### ZÁŘÍ

- 21. – 26. září** společná expozice na veletrhu ForARCH v Praze
- 22. září** seminář o pasivních domech v Plzni (pořadatel Energy Consulting)
- 22. září** seminář o pasivních domech v Karlových Varech (pořadatel Energy Consulting)
- 23. září** seminář Výstavba pasivního domu v Praze (pořadatel PORSENNNA)
- 24. září** seminář o pasivních domech na veletrhu ForARCH v Praze
- 25. září** seminář o pasivních domech na veletrhu ForARCH v Praze
- 26. září** výstava o pasivních domech v Hostětíně



- 27. – 30. září** kurz Navrhování pasivních domů v Brně
- 30. září** seminář o pasivních domech ve Zlíně (pořadatel Veronica)

## ŘÍJEN

- 1. října** seminář o pasivních domech ve Vsetíně (pořadatel Veronica)
- 14. – 15. října** 6. mezinárodní konference PASIVNÍ DOMY 2010 v Brně s veletrhem
- 16. října** exkurze do Rakouska a Brna a okolí
- 21. října** seminář Jak správně postavit pasivní dům v Praze (pořadatel PORSENNA)
- 22. – 24. října** výstava o pasivních domech na veletrhu Moderní byt a dům v Praze
- 25. – 28. října** kurz Navrhování pasivních domů v Brně

## LISTOPAD

- 2. – 5. listopadu** kurz Navrhování pasivních domů v Praze
- 4. – 6. listopadu** výstava o pasivních domech na veletrhu Stavotech, Ekoenerga, Dřevostavba v Olomouci
- 6. listopadu** seminář o pasivních domech v Olomouci
- 8. – 9. listopadu** kurz Navrhování pasivních domů v Brně
- od 10. listopadu** výstava o pasivních domech v MZK v Brně s verinsáží
- 12. – 14. listopadu** Mezinárodní dny pasivních domů
- 15. listopadu** poradenské fórum v Praze
- 23. – 27. listopadu** výstava o pasivních domech na veletrhu Aqua-therm v Praze
- 29. – 1. prosince** kurz Navrhování pasivních domů v Praze

## PROSINEC

- 7. – 8. prosince** kurz Navrhování pasivních domů v Praze

Déle jsme se zúčastnili přednášek o pasivních domech na různých akcích.

## Činnost v roce 2010

### PLATFORMA PASIVNÍCH DOMŮ

Centrum pasivního domu je iniciátorem nového pracovního uskupení, tzv. Platformy pasivních domů, jejímž úkolem je propojit výzkum a vývoj s potřebami průmyslu v oblasti pasivních domů. Projekt je financován z Evropského fondu pro regionální rozvoj.

Volné pracovní uskupení Platforma pasivních domů sdružuje průmyslové podniky všech velikostí a akademickou sféru. Technologická platforma pokrývá strategicky významnou technologickou oblast - energeticky úsporné stavebnictví.

Cílem Platformy pasivních domů je vytvoření střednědobé až dlouhodobé vize budoucího technologického vývoje, která by zahrnovala významné otázky týkající se hospodářského růstu, konkurenceschop-



nosti a udržitelného rozvoje v České republice. Základním nástrojem je tzv. Strategická výzkumná agenda (SVA), interní dokument definující vědecko-výzkumné priority, možný časový harmonogram i potenciální zdroj pro jejich realizaci.

SVA popisuje otázky, na které je třeba nalézt odpověď pro dosažení cílů TP. Definuje okruhy budoucího výzkumu a bude obsahovat technologické návody na poskytování "úrodné půdy" pro další rozvoj pasivních domů. Dokument bude obsahovat příspěvky pracovních skupin, které mají za úkol identifikovat klíčové oblasti výzkumu, omezení a překážky, kterým čelí výzkumníci a navrhnout vylepšení tam kde je to potřeba.

V roce 2010 vznikla v rámci Platformy pasivních domů ve spolupráci s Českou radou pro šetrné budovy iniciativa Šance pro budovy, která po důkladné odborné diskusi předkládá doporučení pro dlouhodobé budoucí nastavení požadavků na energetickou náročnost budov v České republice. V rámci iniciativy vznikla i studie „Analýza ekonomického dopadu akcelerovaného zavádění kvalitních standardů ve výstavbě rezidenčních budov v České republice“, jejímiž autory jsou člen NERV Miroslav Zámečník a jeho spolupracovník Tomáš Lhoták.

		2013 „nízkoenergetický dům“	2015 „pasivní dům“	2020 „dům s téměř nulovou spotřebou“
<b>NOVOSTAVBY</b>	<b>I. kritérium</b> <i>Měrná potřeba tepla na vytápění</i>	50 kWh/m <sup>2</sup> rok	15 kWh/m <sup>2</sup> rok (BD) 20 kWh/m <sup>2</sup> rok (RD)	(zůstává)
	<b>II. kritérium</b> <i>Spotřeba primární energie na vytápění, chlazení, větrání a přípravu teplé vody</i>		60 kWh/m <sup>2</sup> rok	(zůstává)
	<b>III. kritérium</b> <i>Podíl obnovitelných zdrojů na celkové spotřebě energie</i>			nadpoloviční pokrytí spotřeby OZE
<b>REKONSTRUKCE</b>	<b>- částečné</b> (do 60% obálky) <i>Součinitel prostupu tepla konstrukcí</i>	Dnešní <b>doporučené</b> hodnoty U se stanou požadovanými	Dnešní <b>cílové</b> hodnoty U se stanou požadovanými	(zůstává)
	<b>- celkové</b> (nad 60% obálky) <i>Měrná potřeba tepla na vytápění</i>	40 kWh/m <sup>2</sup> rok (PD) 55 kWh/m <sup>2</sup> rok (BD) 70 kWh/m <sup>2</sup> rok (RD)	20 kWh/m <sup>2</sup> rok (PD) 30 kWh/m <sup>2</sup> rok (BD) 40 kWh/m <sup>2</sup> rok (RD)	(zůstává)

Podpora:

Evropská unie – Operační program Průmysl a inovace

## SÍŤ CENTER PASIVNÍHO DOMU

Do projektu Síť center pasivního domu, který se znovu rozběhl v lednu 2010, jsou zapojena 4 poradenská centra a 18 odborných poradců z celé republiky. Hlavním cílem projektu je snížení energetické náročnosti budov prostřednictvím osvěty směrem k široké veřejnosti a veřejné správě. Nástrojem přenosu informací je hustá síť poradenských míst, která poskytují informace o úsporách energie v budovách formou osobní, telefonickou a elektronickou.

Nová Síť center pasivního domu rozšiřuje nabídku stávajících poradenských center a center sítě EVVO o problematiku úspor energie ve stavebnictví, s cíleným zaměřením na pasivní domy.

Aktivitami projektu jsou poradenství, seminářů, poradenských fór a vzdělávání poradců.



V rámci projektu bude pro všechny zájemce poskytováno základní poradenství o pasivních domech zdarma a ve všech zapojených krajích budou probíhat vzdělávací a osvětové akce. V každém roce proběhne po celé ČR nejméně 8 seminářů o pasivních domech. Pro veřejnou správu pak bude připraveno 14 seminářů ve 14 krajích ČR. Investoři, kteří již řeší projekty vlastních domů, budou mít příležitost získat odpovědi na své konkrétní otázky v rámci poradenských fór, kterých se jako konzultanti zúčastní odborníci z více oborů.

Dalšími partnery projektu jsou ZO ČSOP Veronica, Energy Consulting a PORSENNA o.p.s.



*Podpora:*

*Státní fond životního prostředí*

## KONFERENCE PASIVNÍ DOMY 2010

Šestý ročník mezinárodní konference PASIVNÍ DOMY 2010 proběhl opět za mimořádného zájmu návštěvníků – přednášek českých i zahraničních odborníků se během dvou dnů zúčastnilo přes 350 účastníků. Konference se uskutečnila v reprezentativních prostorech pavilonu A brněnského výstaviště v sálech Rotunda a Morava. Přednášky byly tlumočeny do němčiny a češtiny. Jako doprovodný program ke konferenci jsme připravili dvě exkurze do pasivních domů v České republice a v Rakousku, kterých se zúčastnilo 92 zájemců, a ve spolupráci s organizací EkoWATT odborný seminář o modernizaci panelových domů v ČR.

Záštitu konferenci udělili Ministerstvo průmyslu a obchodu ČR, Ministerstvo životního prostředí ČR, Svaz podnikatelů ve stavebnictví, Česká komora autorizovaných inženýrů a techniků a Česká komora architektů.

Opět vzrostl zájem o doprovodnou výstavu, která byla v průběhu konference přístupná zdarma. Prezentace 48 vystavovatelů zhlédlo přes 2000 návštěvníků.



*Podpora:*

*Evropská unie – Operační program Průmysl a inovace*

## VÝSTAVY O PASIVNÍCH DOMECH

Výstava se skládá z jedenácti informačních panelů a čtyř interaktivních modelů, na kterých si návštěvníci mohou ověřit fungování pasivních domů přímo svými smysly jako je sluch, zrak či hmat. Na panelech jsou znázorněny důležité aspekty pasivních domů a na příkladech již zrealizovaných domů je ukázáno, že lze postavit pasivní dům i bez negativních dopadů na jeho estetickou hodnotu. Čtyři interaktivní modely názorně demonstrují základní principy: tepelná ochrana, vzduchotěsnost, větrání se zpětným získáváním tepla a tepelné vazby.

Během roku byla výstava umístěna na 7 místech celkem 53 dní, při výstavách proběhly 4 semináře.



*Podpora:*

*Ministerstvo průmyslu a obchodu*





## INFORMAČNÍ PORTÁL PASIVNÍ DOMY

V tomto roce byl dále rozšiřován portál PASIVNÍ DOMY ([www.pasivnidomy.cz](http://www.pasivnidomy.cz)). Návštěvnost portálu se neustále zvyšuje, průměrně bylo zaznamenáno přes 16 500 návštěv měsíčně.

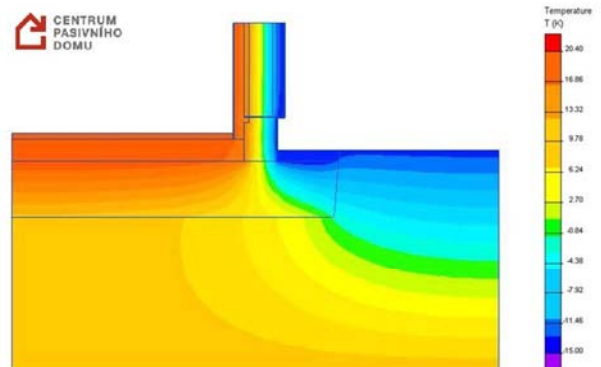
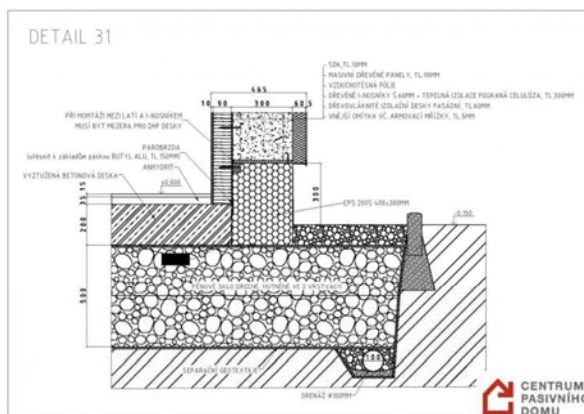


## DATABÁZE KONSTRUKČNÍCH DETAILŮ

Na konci roku bylo zveřejněno dalších 25 vybraných konstrukčních detailů. Tyto detaily byly optimalizovány, přepočítány tepelně-technickým výpočtem a umístěny v internetové databázi detailů. Na tvorbě se podíleli poskytnutím podkladů, dalších konzultací a provedením tepelně-technických výpočtů členové sdružení.

U hlavní cílové skupiny přináší databáze konstrukčních detailů značné zjednodušení při návrhu konstrukce a při výpočtu energetické bilance. Již delší dobu zaznamenáváme poptávku po kvalitních detailech a tato databáze je bezpochyby poskytuje.

Databáze je přístupná pro Podporující členy sdružení a pro absolventy desetidenního kurzu Navrhování pasivních domů zdarma, pro ostatní za symbolický roční poplatek.



Podpora:

*Ministerstvo průmyslu a obchodu*

## DATABÁZE PASIVNÍCH DOMŮ

Na konci roku bylo do stávající databáze doplněno a aktualizováno 30 pasivních domů. Pro všechny domy byl proveden výpočet dle PHPP i TNI 73 0329(30). Výpočet ve dvou metodikách dává unikátní možnost porovnání výsledků. Potvrdil se předpoklad, že česká metodika je při hodnocení jemnější a vykazuje větší rozptyl výsledků, zejména kvůli zjednodušení výpočtu. Naopak PHPP je vyvinuta právě pro návrh a optimalizaci pasivních domů dle konkrétních klimatických podmínek a umožňuje velmi přesné vyhodnocení všech detailů, kde i dlouhodobě měřené výsledky velmi přesně odpovídají výpočtovému předpokladu.

Databáze je přístupná zdarma, domy uvedené v databázi jsou uváděny i jako reference u Podporujících členů, kteří se na návrhu nebo stavbě domu podíleli.



	<b><u>Hradčany, Rodinný dům Hradčany, 66603, Jihomoravský kraj</u></b> Typ budovy: Rodinný dům, novostavba 2006 Konstrukce: Lehká Užitná plocha: 83 m <sup>2</sup>
	<b><u>Hradec Králové, RD Milady Horákové, Hradec Králové, 50006, Královéhradecký kraj</u></b> Typ budovy: Rodinný dům, novostavba červen 2010 Konstrukce: Masivní
	<b><u>Hromnice, Rodinný dům Hromnice, 33011, Plzeňský kraj</u></b> Typ budovy: Rodinný dům, novostavba 7/2009 Konstrukce: Masivní Užitná plocha: 153 m <sup>2</sup>
	<b><u>Clválnice, RD 506, pasivní RD, 33205, Plzeňský kraj</u></b> Typ budovy: Rodinný dům, novostavba 2011 Konstrukce: Masivní

Podpora:

*Ministerstvo průmyslu a obchodu*

## VZDĚLÁVÁNÍ ODBORNÍKŮ

Během roku v rámci projektu CEPH (Certified European Passive House Designer) doplněn a aktualizován kurz Navrhování pasivních domů v rozsahu 80 vyučovacích hodin. Garanty kurzu jsou Aleš Brotánek a Josef Smola, lektory jsou přední odborníci z praxe. Během roku byly uspořádány 4 kurzy, kterých se zúčastnilo 70 odborníků.

Ve spolupráci s Passivhaus Institutem v rámci projektu CEPH jsme nabídli možnost složení zkoušky pro získání evropského certifikátu Certifikovaný projektant pasivních domů. Zkoušky se zúčastnilo 12. projektantů, z toho jí úspěšně složili 9.



Podpora:

*Evropská unie – Intelligent Energy – Europe*



## PASS-NET

Projekt PASS-NET je zaměřený a propagaci a další vzdělávání v oblasti pasivních domů, a klade důraz na zapojení nových členských států EU. V rámci projektu budou šířeny informace o pasivních domech široké veřejnosti, odborníkům (architekti, projektanti, apod.), veřejné správě a dalším vlastníkům domů (bytová družstva apod.). Do projektu je zapojeno 10 partnerů z Rakouska, Německa, Slovenska, Švédska, Velké Británie, Belgie, Slovinska, Rumunska, Chorvatska a Česka.

V rámci projektu byly zpracovány studie o dotační podpoře pasivních domů v Evropě a manuál pro rekonstrukci panelových staveb na pasivní standard.



*Podpora:*

*Evropská unie – Intelligent Energy – Europe*

## ODBORNÉ STUDIE A PUBLIKACE

### **Analýza ekonomického dopadu akcelerovaného zavádění kvalitních standardů ve výstavbě rezidenčních budov v České republice**

Analýza posuzuje dopady případné ambicióznější aplikace standardů v následujícím členění:

- Zavedení povinnosti plnění norem „nízkoenergetických budov“ u všech novostaveb schvalovaných nebo povolovaných počínaje datem 1. 1. 2013;
- Zpřísnění normativů podle bodu a. na standard „pasivní domy“, s účinností od 1. 1. 2015;
- Pokračující zpřísnění normativů až na úroveň „nulových domů“ s účinností od 1. 1. 2020;
- Zavedení nových standardů při hodnocení a schvalování rekonstrukcí rezidenčních budov v podobě „úsporné rekonstrukce“ počínaje datem 1. 1. 2013, s dalším krokem od 1. 1. 2015.

*Podpora:*

*Evropská unie – Operační program Průmysl a inovace*

## PASIVNÍ DOMY 2010

Publikace obsahuje odborné příspěvky od předních českých i zahraničních expertů v oblasti výzkumu, vývoje, návrhu a výstavby pasivních domů, se zaměřením na představení nejnovějších zkušeností, postupů, poznatků a výsledků výzkumu.



Publikace je členěna na 5 tematických okruhů:

- Obecně o pasivních domech
- Architektura
- Rekonstrukce
- Konstrukce pro pasivní domy
- Kontrola kvality, zkušenosti z realizace

Podpora:

Ministerstvo průmyslu a obchodu ČR

### Informační listy o pasivních domech

Byla provedena reedice s kompletním přepracováním grafiky a značným přepracováním obsahu informačních listů. Vzniklo 10 druhů informačních listů, které byly vydány v nákladu 5 000 ks.

1. Základní principy
2. Technické a dispoziční řešení
3. Tepelná izolace
4. Okna a dveře
5. Zasklení
6. Větrání, teplovzdušné vytápění
7. Kvalita vnitřního prostředí
8. Zkoušky kvality, neprůvzdušnost
9. Úsporné zdroje energie
10. Rekonstrukce v pasivním standardu



Podpora:

Ministerstvo průmyslu a obchodu ČR

## Rozvoj Centra pasivního domu v roce 2010

- 28. dubna** 13. jednání Rady sdružení v Dřevčicích: rozšíření sdružení o dva nové Podporující členy a o dva Čekatele na členství
- 29. dubna** 14. jednání Rady sdružení v Dřevčicích
- 29. dubna** 5. jednání Členského shromáždění v Dřevčicích
- 7. října** 15. jednání Rady sdružení v Praze, ČKA: rozšíření sdružení o sedm nových Podporujících členů

Ke konci roku 2010 mělo Centrum pasivního domu 61 Podporujících členů a 4 Čekatele na členství.

### PODPORUJÍCÍ ČLENOVÉ (K 31. 12. 2010)



3AD architectonica s.r.o. - Ing. Marek Raida, Gudrichova 1266/3, 74601 Opava  
info@3ad.cz



ADAN - úspory energie s.r.o., Dědinova 2011/19, 14800 Praha 4  
www.paul-rekuperace.cz



AGC Processing Teplice a.s., člen AGC Group, Za drahou 462, 41674 Teplice  
www.YourGlass.cz, tel. +420 417 50 3200



AGROP NOVA a.s., Ptenský Dvorek 99, 79843 Ptení  
www.novatop-system.cz



Aleš Brotánek - DESIGN STUDIO, Sedlice 65, 26242 Rožmitál pod Třemšínem  
abrotanek@volny.cz

Architektonická kancelář Křivka, Sabinova 3, 13000 Praha 3  
www.arch-krivka.cz



ASTING CZ PASIVNÍ DOMY s.r.o., Tovární 1112, 53851 Chrudim  
www.asting.cz



Ateliér pasivních domů s.r.o., Banskobystrická 555, 460 08 Liberec  
www.atelierpasivnichdomu.cz



ATREA s.r.o., V Aleji 20, 46601 Jablonec nad Nisou  
www.atrea.cz



CIUR a.s., Pražská 1012, 25001 Brandýs nad Labem  
www.ciur.cz



DAFE-PLAST Jihlava, s.r.o., Resslova 1046, 58813 Polná  
www.dafe.cz



DEA Energetická agentura s.r.o., Benešova 425, 66442 Modřice  
www.dea.cz



dobrý dům s.r.o., Minská 198/60, 61600 Brno - Žabovřesky  
www.dobrydum.cz



Dow Europe GmbH, Záhřebská 23/25, 12000 Praha  
[www.dow.com/styrofoam/europe/cz](http://www.dow.com/styrofoam/europe/cz)



Dřevostavby BISKUP s.r.o., Přátelství 551, 104 00 Praha 10 Uhřetěves  
[www.drevostavbybiskup.cz](http://www.drevostavbybiskup.cz)



EkoWATT o. s., Bubenská 6, 17000 Praha 7  
[www.ekowatt.cz](http://www.ekowatt.cz)



ENROLL CZ spol. s r.o., Nová Ves 190, 46331 Nová Ves  
[www.enroll.cz](http://www.enroll.cz)



ENVIROS, s. r. o., Na Rovnosti 1, 13000 Praha 3  
[www.enviros.cz](http://www.enviros.cz)

GREENER FUTURE SOLUTIONS, s.r.o., Dlouhá 2699, 76001 Zlín  
[www.harmonyhouse.cz](http://www.harmonyhouse.cz)



gromathic s.r.o., Blanenská 982, 66434 Kuřim  
[www.gromathic.cz](http://www.gromathic.cz)



H.L.C. spol s r.o, Brněnská 3610, 69501 Hodonín  
[www.hlc.cz](http://www.hlc.cz)

Ing. arch. Petr Dobrovolný, Terezy Novákové 9, 62100 Brno  
[www.pd-a.cz](http://www.pd-a.cz)



INTOZA s.r.o., Nemocniční 2902/13, 70200 Ostrava - Moravská Ostrava  
[www.intoza.cz](http://www.intoza.cz)



ISOCELL Vertriebs Ges.m.b.H., Bahnhof strasse 36, A-0252 Neumarkt am Wallersee  
[www.isocell.cz](http://www.isocell.cz)



Izolační skla a.s., Staňkova 18, 60200 Brno  
[www.izolacniskla.cz](http://www.izolacniskla.cz)



Jan Foff, Mangfallweg 21, D-83629 Weyarn  
[jfoff@t-online.de](mailto:jfoff@t-online.de)



Jan Růžička - atelier KUBUS, Na Valech 6, 16000 Praha 6  
[www.kubus.cz](http://www.kubus.cz)

Josef Bárta, Přímá 14, 642 00 Brno  
[www.josefbarta.cz](http://www.josefbarta.cz)



JANOŠÍK OKNA-DVEŘE s.r.o., Na kopci 81, 75612 Horní Lideč  
[www.janosik.cz](http://www.janosik.cz)



Josef Smola - Projektový a inženýrský atelier, Sládkovičova 1306/11, 14200 Praha 4 - Krč  
[kadet.kadet@volny.cz](mailto:kadet.kadet@volny.cz)



JRD s.r.o., Vinohradská 220a, 10000 Praha 10 - Strašnice  
[www.jrd.cz](http://www.jrd.cz)



Kalksandstein CZ s r.o., Borovno 23, 33561 Borovno  
[www.kalksandstein.cz](http://www.kalksandstein.cz)



Karon s.r.o., Prostějovičky č. 97, 798 03 Plumlov  
[www.karon.cz](http://www.karon.cz)



KNAUF INSULATION, spol. s r.o., Thákurova 4, 16000 Praha 6  
[www.knaufinsulation.cz](http://www.knaufinsulation.cz)



KOP KD s.r.o., Komenského 536/28, 35002 Cheb  
[www.kopkd.cz](http://www.kopkd.cz)



Lightway s.r.o., Hostivická 13/22, 155 21 Praha 5 – Sobín  
[www.lightway.cz](http://www.lightway.cz)



M.T.A. spol.s r.o., Pod Pekárnami 7, 19000 Praha 9  
[www.mta.cz](http://www.mta.cz)



Michal Valert, Eliášova 22, 16000 Praha  
[www.vpa.cz](http://www.vpa.cz)



Mojmír Hudec - ELAM, Pekařská 6, 60200 Brno  
[www.elam.cz](http://www.elam.cz)



Pasivnistavby.net, Čechova 727/52, 37001 České Budějovice  
[www.pasivnistavby.net](http://www.pasivnistavby.net)



Passive house, s.r.o., Horní náměstí 12, 77200 Olomouc  
[marecek.peter@seznam.cz](mailto:marecek.peter@seznam.cz)



Penatus s.r.o., Zlatníky 34, 25241 Dolní Břežany  
[www.penatus.cz](http://www.penatus.cz)



Petr Morávek - ATREA s.r.o., V Aleji 20, 46601 Jablonec nad Nisou  
[www.atrea.cz/cz/predstaveni-divize-energeticky-pasivni-domy-epd](http://www.atrea.cz/cz/predstaveni-divize-energeticky-pasivni-domy-epd)



PRAŽÁK s.r.o., Milotice 77, 69605 Milotice u Kyjova  
[www.eurookna-prazak.cz](http://www.eurookna-prazak.cz)



RADION - Mgr. Stanislav Paleček, Fojtíkova 2406, 26901 Rakovník  
[www.radion.cz](http://www.radion.cz)



ROCKWOOL, a.s., Cihelní 769, 73531 Bohumín  
[www.rockwool.cz](http://www.rockwool.cz)



Saint-Gobain Isover CZ s.r.o., Masarykova 197, 51750 Častolovice  
[www.isover.cz](http://www.isover.cz)



Saint-Gobain Weber Terranova, a.s., Radiová 3, 10200 Praha  
[www.weber-terranova.cz](http://www.weber-terranova.cz)



Skanska CZ, a.s., Kubánské náměstí 11/1391, 10005 Praha 10 - Vršovice  
[www.skanska.cz](http://www.skanska.cz)



SLAVONA, s.r.o., Stálkovská 258, 37881 Slavonice  
[www.slavona.cz](http://www.slavona.cz)



Solární systémy, s.r.o., Nábřežní 475, 66471 Veverská Bítýška  
[www.drexel-weiss.cz](http://www.drexel-weiss.cz)



STOLARSTVÍ - Jiří VAŠÍČEK, Skalice nad Svitavou 3, 67901 Skalice nad Svitavou  
[www.stolarstvivasicek.cz](http://www.stolarstvivasicek.cz)



Tomáš Vanický - E - KONCEPT, s.r.o., Husova 86, 56501 Choceň  
[www.e-koncept.cz](http://www.e-koncept.cz)



Tremco illbruck s.r.o., Úvalská 737/34, 10000 Praha 10  
[www.tremco-illbruck.cz](http://www.tremco-illbruck.cz)



URSA CZ s.r.o., Pražská 16/810, 10221 Praha 10  
[www.ursa.cz](http://www.ursa.cz)



VALA DŘEVOSTAVBY s.r.o., Na Návisi 54, 67573 Kralice nad Oslavou  
[www.valadrevostavby.cz](http://www.valadrevostavby.cz)



VELOX-WERK s.r.o., Bělotínská 288, 75301 Hranice  
[www.velox.cz](http://www.velox.cz)



Vize Ateliér, s.r.o., Běhounská 22, 60200 Brno  
[www.vizeatelier.eu](http://www.vizeatelier.eu)



Vladimír Štefek - Projekční a poradenská kancelář, Žižkova 10, 79501 Rýmařov  
[www.stefekprojekt.cz](http://www.stefekprojekt.cz)



Výzkumný a vývojový ústav dřevařský, Praha, s.p., Na Florenci 7-9, 11171 Praha  
[www.blowtest.cz](http://www.blowtest.cz)

### ČEKATELÉ NA ČLENSTVÍ (K 31. 12. 2010)

CZECH PAN s.r.o.

DOMY D.N.E.S. s.r.o.

KD Haus s.r.o.

RECIFA a.s.

### SYMPATIZUJÍCÍ ČLENOVÉ (K 31. 12. 2010)

doc. Ing. Josef Chybík, CSc.

Ing. Jiří Šála, CSc.

ZO ČSOP Veronica

Porsenna o.p.s.



## Lidé v Centru

### RADA SDRUŽENÍ (K 31. 12. 2010)

Akad. arch. Aleš Brotánek, předseda Rady sdružení  
Ing. arch. Josef Smola, místopředseda Rady sdružení  
Ing. arch. Dalibor Borák  
Ing. arch. Mojmír Hudec  
Ing. Petr Morávek, CSc.  
Ing. Jan Novák  
Ing. Libor Novák

### PRACOVNÍCI CENTRA

Jan Bárta, ředitel  
Kateřina Tydlačková, projektová manažerka  
Juraj Hazucha, expert, poradce  
Kateřina Djak, finanční manažerka  
Iva Palásková, asistentka  
Ondřej Daniel, webmaster

## Přehled dotací v roce 2010

Název projektu	Poskytovatel dotace	Poskytnutá dotace	Vyčerpaná dotace
PASS-NET	Evropská komise	30 645,00 €	278 988,46 Kč
CEPH	Evropská komise	49 986,26 €	703 316,00 Kč
Databáze konstrukčních detailů	MPO ČR	250 000,00 Kč	250 000,00 Kč
Platforma pasivních domů	OPPI	2 554 675,00 Kč	2 554 675,00 Kč
Síť center pasivního domu	SFŽP	609 461,70 Kč	609 461,70 Kč
Databáze domů	MPO ČR	200 000,00 Kč	200 000,00 Kč
Informační listy	MPO ČR	250 000,00 Kč	250 000,00 Kč
Výstavy o pasivních domech	MPO ČR	300 000,00 Kč	300 000,00 Kč



## Finanční zpráva

Výčet položek  
podle vyhlášky č. 504/2002 Sb.

### ROZVAHA

ke dni . . . . . **31. 12.** . . . . . **2010.** . . . .  
( v tisících Kč )

IČ					
2	6	9	9	5	1 4 0

Název, sídlo a právní forma  
účetní jednotky  
Centrum pasivního domu  
Myslivní 5  
Brno-Kohoutovice  
62300  
Občanské sdružení

AKTIVA	Číslo řádku	Stav k prvnímu dni účetního období	Stav k poslednímu dni účetního období
<b>A. Dlouhodobý majetek celkem</b>	1		<b>+ 200</b>
<b>A. III. Dlouhodobý finanční majetek celkem</b>	21		<b>+ 200</b>
A. III. 1. Podíly v ovládaných a řízených osobách	22		<b>+ 200</b>
<b>B. Krátkodobý majetek celkem</b>	41	<b>+3 466</b>	<b>+4 160</b>
<b>B. I. Zásoby celkem</b>	42	<b>+ 165</b>	<b>+ 277</b>
B. I. 5. Výrobky	47	<b>+ 165</b>	<b>+ 273</b>
B. I. 7. Zboží na skladě a v prodejnách	49		<b>+4</b>
<b>B. II. Pohledávky celkem</b>	52	<b>+ 544</b>	<b>+3 667</b>
B. II. 1. Odběratelé	53	<b>+ 296</b>	<b>+ 336</b>
B. II. 4. Poskytnuté provozní zálohy	56	<b>+ 140</b>	<b>+ 136</b>
B. II. 10. Daň z přidané hodnoty	62	<b>+ 108</b>	
B. II. 18. Dohadné účty aktivní	70		<b>+3 195</b>
<b>B. III. Krátkodobý finanční majetek celkem</b>	72	<b>+1 190</b>	<b>+ 214</b>
B. III. 1. Pokladna	73	<b>+27</b>	<b>+28</b>
B. III. 3. Účty v bankách	75	<b>+1 163</b>	<b>+ 186</b>
<b>B. IV. Jiná aktiva celkem</b>	81	<b>+1 567</b>	<b>+2</b>
B. IV. 1. Náklady příštích období	82	<b>+2</b>	<b>+2</b>
B. IV. 2. Příjmy příštích období	83	<b>+1 565</b>	
<b>AKTIVA CELKEM</b>	85	<b>+3 466</b>	<b>+4 360</b>

PASIVA	Číslo řádku	Stav k prvnímu dni účetního období	Stav k poslednímu dni účetního období
<b>A. Vlastní zdroje celkem</b>	86	<b>+2 034</b>	<b>+3 662</b>
<b>A. II. Výsledek hospodaření celkem</b>	91	<b>+2 034</b>	<b>+3 662</b>
A. II. 1. Účet výsledku hospodaření	92	<b>XXXXXXXXXXXXXX</b>	<b>+1 774</b>
A. II. 2. Výsledek hospodaření ve schvalovacím řízení	93	<b>+ 617</b>	<b>XXXXXXXXXXXXXX</b>
A. II. 3. Nerozdělený zisk, neuhrazená ztráta minulých let	94	<b>+1 417</b>	<b>+1 888</b>
<b>B. Cizí zdroje celkem</b>	95	<b>+1 432</b>	<b>+ 698</b>
<b>B. III. Krátkodobé závazky celkem</b>	106	<b>+ 959</b>	<b>+ 662</b>
B. III. 1. Dodavatelé	107	<b>+ 528</b>	<b>+ 194</b>
B. III. 5. Zaměstnanci	111	<b>+ 253</b>	<b>+ 360</b>
B. III. 7. Závazky k institucím soc. zabezpečení a vef. zdrav. pojištění	113	<b>+62</b>	<b>+ 107</b>
B. III. 8. Daň z příjmů	114	<b>+75</b>	<b>+ 217</b>
B. III. 9. Ostatní přímé daně	115	<b>+39</b>	<b>+63</b>
B. III. 10. Daň z přidané hodnoty	116		<b>- 282</b>
B. III. 17. Jiné závazky	123	<b>+2</b>	<b>+3</b>
<b>B. IV. Jiná pasiva celkem</b>	130	<b>+ 473</b>	<b>+36</b>
B. IV. 1. Výdaje příštích období	131	<b>+ 100</b>	<b>+28</b>
B. IV. 2. Výnosy příštích období	132	<b>+ 373</b>	<b>+8</b>
<b>PASIVA CELKEM</b>	134	<b>+3 466</b>	<b>+4 360</b>

Podpisový záznam statutárního orgánu:      Podpis osoby odpovědné za sestavení:      Razítko

Okamžik sestavení:  
Předmět činnosti č. 1 :      Podpora stavění v pasivním standardu  
Předmět činnosti č. 2 :



Výčet položek  
podle vyhlášky č. 504/2002 Sb.

## Výkaz zisku a ztráty

ke dni . . . . . **31, 12, . . . . . 2010** . . . . .  
( v tisících Kč )

ič  
**2 6 9 9 5 1 4 0**

Název, sídlo a právní forma  
účetní jednotky  
Centrum pasivního domu  
Myslivní 5  
Brno-Kohoutovice  
62300  
Občanské sdružení

Náklady	Číslo řádku	Stav k rozvahovému dni		Celkem
		Hlavní činnost	Hospodářská činnost	
<b>A. I. Spotřebované nákupy celkem</b>	1	<b>+ 278</b>		<b>+ 278</b>
A. I. 1. Spotřeba materiálu	2	+ 250		+ 250
A. I. 2. Spotřeba energie	3	+27		+27
A. I. 4. Prodané zboží	5	+1		+1
<b>A. II. Služby celkem</b>	6	<b>+4 932</b>		<b>+4 932</b>
A. II. 6. Cestovné	8	+ 239		+ 239
A. II. 7. Náklady na reprezentaci	9	+53		+53
A. II. 8. Ostatní služby	10	+4 640		+4 640
<b>A. III. Osobní náklady celkem</b>	11	<b>+2 936</b>		<b>+2 936</b>
A. III. 9. Mzdové náklady	12	+2 309		+2 309
A. III. 10. Zákonné sociální pojištění	13	+ 627		+ 627
<b>A. IV. Daně a poplatky celkem</b>	17	<b>+9</b>		<b>+9</b>
A. IV. 14. Daň silniční	18	+2		+2
A. IV. 16. Ostatní daně a poplatky	20	+7		+7
<b>A. V. Ostatní náklady celkem</b>	21	<b>+ 275</b>		<b>+ 275</b>
A. V. 20. Úroky	25	+10		+10
A. V. 21. Kursové ztráty	26	+14		+14
A. V. 24. Jiné ostatní náklady	29	+ 251		+ 251
<b>Náklady celkem</b>	42	<b>+8 430</b>		<b>+8 430</b>

B. Výnosy	Číslo řádku	Stav k rozvahovému dni		Celkem
		Hlavní činnost	Hospodářská činnost	
<b>B. I. Tržby za vlastní výkony a za zboží celkem</b>	43	<b>+3 672</b>		<b>+3 672</b>
B. I. 1. Tržby za vlastní výrobky	44	+ 289		+ 289
B. I. 2. Tržby z prodeje služeb	45	+3 381		+3 381
B. I. 3. Tržby za prodané zboží	46	+2		+2
<b>B. II. Změna stavu vnitroorganizačních zásob celkem</b>	47	<b>+ 108</b>		<b>+ 108</b>
B. II. 6. Změna stavu zásob výrobků	50	+ 108		+ 108
<b>B. IV. Ostatní výnosy celkem</b>	57	<b>+13</b>		<b>+13</b>
B. IV. 15. Úroky	61	+3		+3
B. IV. 18. Jiné ostatní výnosy	64	+10		+10
<b>B. VI. Přijaté příspěvky celkem</b>	73	<b>+1 310</b>		<b>+1 310</b>
B. VI. 27. Přijaté příspěvky (dary)	75	+50		+50
B. VI. 28. Přijaté členské příspěvky	76	+1 260		+1 260
<b>B. VII. Provozní dotace celkem</b>	77	<b>+5 373</b>		<b>+5 373</b>
B. VII. 29. Provozní dotace	78	+5 373		+5 373
<b>B. VIII. Výnosy celkem</b>	79	<b>+10 476</b>		<b>+10 476</b>
<b>C. Výsledek hospodaření před zdaněním</b>	80	<b>+2 046</b>		<b>+2 046</b>
C. I. 34. Daň z příjmů	81	+ 272		+ 272
<b>D. Výsledek hospodaření po zdanění</b>	82	<b>+1 774</b>		<b>+1 774</b>

Podpisový záznam statutárního orgánu: Podpis osoby odpovědné za sestavení: Razítko

Okamžik sestavení:

Předmět činnosti č.1:

Podpora stavění v pasivním standardu

Předmět činnosti č.2:

